

## **Årsrapport 2020**

for perioden 1/1 – 31/12 2020  
19. regnskabsår  
Lokaltog A/S  
Jættevej 50  
4100 Ringsted  
CVR-nr. 26 15 90 40

Dirigent:

Godkendt den 26. maj 2021

## Indholdsfortegnelse

Påtegninger	3
Ledelsens beretning	6
Anvendt regnskabspraksis	15
Resultatopgørelse	22
Balance	23
Egenkapitalopgørelse	25
Pengestrømsopgørelse	26
Noter	27

## Påtegninger

### Ledelsens påtegning

Bestyrelse og direktion har dags dato behandlet og godkendt årsrapporten for perioden 1. januar - 31. december 2020 for Lokaltog A/S.

Årsrapporten er aflagt i overensstemmelse med årsregnskabsloven.

Det er vores opfattelse, at koncernregnskabet og årsregnskabet giver et retvisende billede af koncernens og selskabets aktiver, passiver og finansielle stilling pr. 31. december 2020 samt af resultatet af koncernens og selskabets aktiviteter og koncernens pengestrømme for regnskabsåret 1. januar - 31. december 2020.

Det er endvidere vores opfattelse, at ledelsesberetningen indeholder en retvisende redegørelse for udviklingen i koncernens og selskabets aktiviteter og økonomiske forhold, årets resultat og for koncernens og selskabets finansielle stilling.

Årsrapporten indstilles til generalforsamlingens godkendelse.

Ringsted, den 3. maj 2021

#### **Direktion:**

Lars Ove Wrist-Elkjær  
adm. direktør

#### **Bestyrelse:**

Dorthe Nøhr Pedersen  
formand

Torben Haack

Christoffer Buster Reinhardt

Helle Okholm

Susan Hørlyck Münster

Bjarne Buxbom  
medarbejderrepræsentant

René Refsgaard  
medarbejderrepræsentant

Lars Bo Nielsen  
medarbejderrepræsentant

## Den uafhængige revisors påtegning

### Til kapitalejerne i Lokaltog A/S

#### Konklusion

Vi har revideret koncernregnskabet og årsregnskabet for Lokaltog A/S for regnskabsåret 1. januar – 31. december 2020, der omfatter resultatopgørelse, balance, egenkapitalopgørelse og noter, herunder anvendt regnskabspraksis, for såvel koncernen som selskabet, samt pengestrømsopgørelse for koncernen. Koncernregnskabet og årsregnskabet udarbejdes efter årsregnskabsloven.

Det er vores opfattelse, at koncernregnskabet og årsregnskabet giver et retvisende billede af koncernens og selskabets aktiver, passiver og finansielle stilling pr. 31. december 2020 samt af resultatet af koncernens og selskabets aktiviteter og koncernens pengestrømme for regnskabsåret 1. januar – 31. december 2020 i overensstemmelse med årsregnskabsloven.

#### Grundlag for konklusion

Vi har udført vores revision i overensstemmelse med internationale standarder om revision og de yderligere krav, der er gældende i Danmark. Vores ansvar ifølge disse standarder og krav er nærmere beskrevet i revisionspåtegningens afsnit "Revisors ansvar for revisionen af koncernregnskabet og årsregnskabet" (herefter benævnt "regnskaberne"). Det er vores opfattelse, at det opnåede revisionsbevis er tilstrækkeligt og egnet som grundlag for vores konklusion.

#### Uafhængighed

Vi er uafhængige af koncernen i overensstemmelse med internationale etiske regler for revisorer (IESBA's etiske regler) og de yderligere krav, der er gældende i Danmark, ligesom vi har opfyldt vores øvrige etiske forpligtelser i henhold til disse regler og krav.

#### Ledelsens ansvar for regnskaberne

Ledelsen har ansvaret for udarbejdelsen af et koncernregnskab og et årsregnskab, der giver et retvisende billede i overensstemmelse med årsregnskabsloven. Ledelsen har endvidere ansvaret for den interne kontrol, som ledelsen anser for nødvendig for at udarbejde regnskaberne uden væsentlig fejlinformation, uanset om denne skyldes besvigelser eller fejl.

Ved udarbejdelsen af regnskaberne er ledelsen ansvarlig for at vurdere koncernens og selskabets evne til at fortsætte driften; at oplyse om forhold vedrørende fortsat drift, hvor dette er relevant; samt at udarbejde regnskaberne på grundlag af regnskabsprincippet om fortsat drift, medmindre ledelsen enten har til hensigt at likvidere koncernen eller selskabet, indstille driften eller ikke har andet realistisk alternativ end at gøre dette.

#### Revisors ansvar for revisionen af regnskaberne

Vores mål er at opnå høj grad af sikkerhed for, om regnskaberne som helhed er uden væsentlig fejlinformation, uanset om denne skyldes besvigelser eller fejl, og at afgive en revisionspåtegning med en konklusion. Høj grad af sikkerhed er et højt niveau af sikkerhed, men er ikke en garanti for, at en revision, der udføres i overensstemmelse med internationale standarder om revision og de yderligere krav, der er gældende i Danmark, altid vil afdække væsentlig fejlinformation, når sådan findes. Fejlinformationer kan opstå som følge af besvigelser eller fejl og kan betragtes som væsentlige, hvis det med rimelighed kan forventes, at de enkeltvis eller samlet har indflydelse på de økonomiske beslutninger, som regnskabsbrugere træffer på grundlag af regnskaberne.

Som led i en revision, der udføres i overensstemmelse med internationale standarder om revision og de yderligere krav, der er gældende i Danmark, foretager vi faglige vurderinger og opretholder professionel skepsis under revisionen. Herudover:

- Identificerer og vurderer vi risikoen for væsentlig fejlinformation i regnskaberne, uanset om denne skyldes besvigelser eller fejl, udformer og udfører revisionshandlinger som reaktion på disse risici samt opnår revisionsbevis, der er tilstrækkeligt og egnet til at danne grundlag for vores konklusion. Risikoen for ikke at opdage væsentlig fejlinformation forårsaget af besvigelser er højere end ved væsentlig fejlinformation forårsaget af fejl, idet besvigelser kan omfatte sammensværgelser, dokumentfalsk, bevidste udeladelser, vildledning eller tilsidesættelse af intern kontrol.
- Opnår vi forståelse af den interne kontrol med relevans for revisionen for at kunne udforme revisionshandlinger, der er passende efter omstændighederne, men ikke for at kunne udtrykke en konklusion om effektiviteten af koncernens og selskabets interne kontrol.
- Tager vi stilling til, om den regnskabspraksis, som er anvendt af ledelsen, er passende, samt om de regnskabsmæssige skøn og tilknyttede oplysninger, som ledelsen har udarbejdet, er rimelige.

## Den uafhængige revisors påtegning

- Konkluderer vi, om ledelsens udarbejdelse af regnskaberne på grundlag af regnskabsprincippet om fortsat drift er passende, samt om der på grundlag af det opnåede revisionsbevis er væsentlig usikkerhed forbundet med begivenheder eller forhold, der kan skabe betydelig tvivl om koncernens og selskabets evne til at fortsætte driften. Hvis vi konkluderer, at der er en væsentlig usikkerhed, skal vi i vores revisionspåtegning gøre opmærksom på oplysninger herom i regnskaberne eller, hvis sådanne oplysninger ikke er tilstrækkelige, modificere vores konklusion. Vores konklusion er baseret på det revisionsbevis, der er opnået frem til datoen for vores revisionspåtegning. Fremtidige begivenheder eller forhold kan dog medføre, at koncernen og selskabet ikke længere kan fortsætte driften.
- Tager vi stilling til den samlede præsentation, struktur og indhold af regnskaberne, herunder noteoplysningerne, samt om regnskaberne afspejler de underliggende transaktioner og begivenheder på en sådan måde, at der gives et retvisende billede heraf.
- Opnår vi tilstrækkeligt og egnet revisionsbevis for de finansielle oplysninger for virksomhederne eller forretningsaktiviteterne i koncernen til brug for at udtrykke en konklusion om koncernregnskabet. Vi er ansvarlige for at lede, føre tilsyn med og udføre koncernrevisionen. Vi er eneansvarlige for vores revisionskonklusion.

Vi kommunikerer med den øverste ledelse om bl.a. det planlagte omfang og den tidsmæssige placering af revisionen samt betydelige revisionsmæssige observationer, herunder eventuelle betydelige mangler i intern kontrol, som vi identificerer under revisionen.

### Udtalelse om ledelsesberetningen

Ledelsen er ansvarlig for ledelsesberetningen.

Vores konklusion om regnskaberne omfatter ikke ledelsesberetningen, og vi udtrykker ingen form for konklusion med sikkerhed om ledelsesberetningen.

I tilknytning til vores revision af regnskaberne er det vores ansvar at læse ledelsesberetningen og i den forbindelse overveje, om ledelsesberetningen er væsentligt inkonsistent med regnskaberne eller vores viden opnået ved revisionen eller på anden måde synes at indeholde væsentlig fejlinformation.

Vores ansvar er derudover at overveje, om ledelsesberetningen indeholder krævede oplysninger i henhold til årsregnskabsloven.

Baseret på det udførte arbejde er det vores opfattelse, at ledelsesberetningen er i overensstemmelse med regnskaberne og er udarbejdet i overensstemmelse med årsregnskabslovens krav. Vi har ikke fundet væsentlig fejlinformation i ledelsesberetningen.

København, den 3. maj 2021  
EY Godkendt Revisionspartnerselskab  
CVR-nr. 30 70 02 28

Jens Thordahl Nøhr  
statsaut. revisor  
mne32212

## Ledelsens beretning

### Selskabsoplysninger

Lokaltog A/S  
Jættevej 50, st.  
4100 Ringsted

Hjemmeside: [www.lokaltog.dk](http://www.lokaltog.dk)  
CVR-nr.: 26 15 90 40  
Stiftet: 1. juli 2001  
Hjemstedskommune: Ringsted

#### Ejerforhold

Trafikselskabet Movia 75,7 %  
Lolland kommune 6,3 %

#### Bestyrelse

Dorthe Nøhr Pedersen, formand  
Torben Haack  
Christoffer Buster Reinhardt  
Helle Okholm  
Susan Hørlyck Münster  
Bjarne Buxbom, medarbejderrepræsentant  
René Refsgaard, medarbejderrepræsentant  
Lars Bo Nielsen, medarbejderrepræsentant

#### Direktion

Lars Ove Wrist-Elkjær, adm. direktør

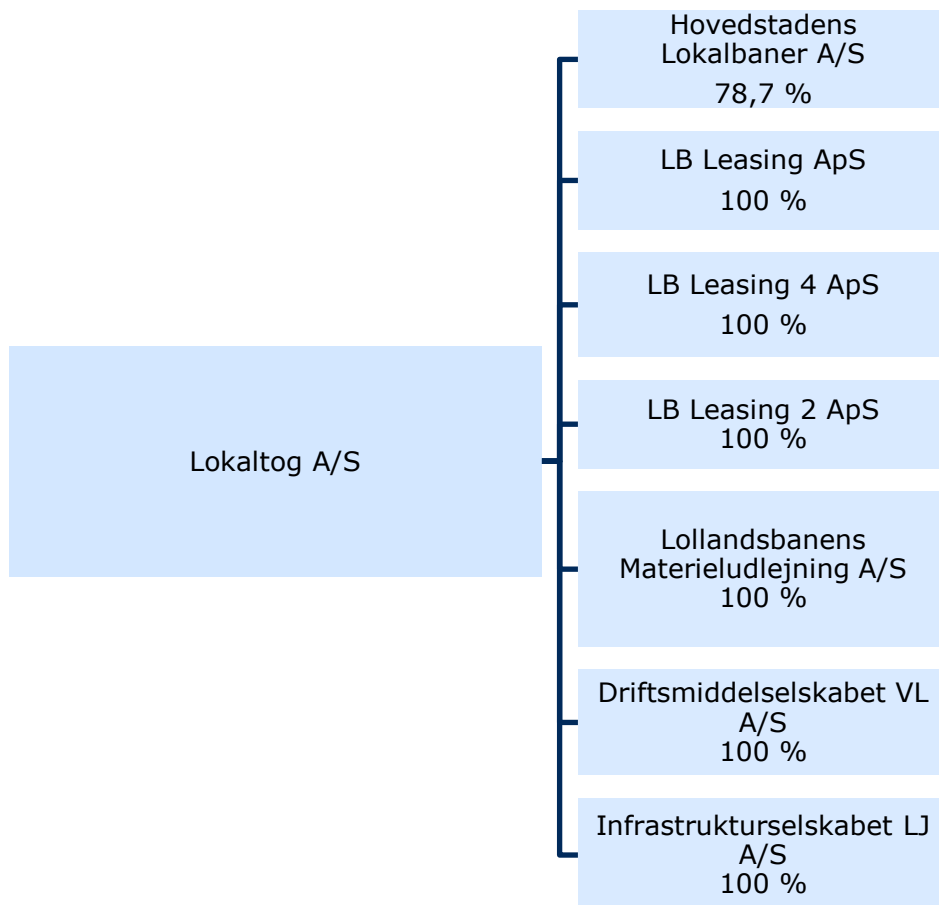
#### Revision

EY Godkendt Revisionspartnerselskab  
Dirch Passers Allé 36  
2000 Frederiksberg

#### Generalforsamling

Ordinær generalforsamling afholdes den  
26. maj 2021.

## Koncernoversigt



## Hoved- og nøgletal for koncernen

I 1.000 kr.

	2020	2019	2018	2017	2016
<b>Hovedtal</b>					
Nettoomsætning	498.858	503.104	503.097	492.184	490.062
Resultat af primær drift	15.679	13.319	13.547	16.279	15.124
Resultat af finansielle poster	-12.052	-11.922	-12.179	-11.348	-10.482
<b>Årets resultat</b>	<b>4.109</b>	<b>1.075</b>	<b>130</b>	<b>4.946</b>	<b>-5.386</b>
<b>Balance</b>					
Anlægsaktiver	1.297.924	1.299.048	1.325.538	1.367.998	1.432.234
Omsætningsaktiver	467.142	433.217	403.999	389.849	349.222
<b>Aktiver i alt</b>	<b>1.765.066</b>	<b>1.732.265</b>	<b>1.729.537</b>	<b>1.757.847</b>	<b>1.781.521</b>
<b>Passiver</b>					
Aktiekapital	46.438	46.438	46.438	46.438	46.438
<b>Egenkapital (Lokaltog A/S' andel)</b>	<b>716.343</b>	<b>712.617</b>	<b>712.531</b>	<b>710.572</b>	<b>702.151</b>
Hensatte forpligtelser	12.394	12.394	12.394	13.915	14.418
Langfristede gældsforpligtelser	808.602	819.453	820.152	843.587	871.326
Kortfristede gældsforpligtelser	187.244	149.411	145.909	151.000	154.696
<b>Passiver i alt</b>	<b>1.765.066</b>	<b>1.732.265</b>	<b>1.729.537</b>	<b>1.757.847</b>	<b>1.781.521</b>
<b>Pengestrøm</b>					
Pengestrøm fra driftsaktivitet	99.320	92.627	96.711	90.652	75.866
Pengestrøm til investeringsaktivitet	-79.645	-68.112	-44.980	-24.422	-56.878
Heraf investering i materielle anlægsaktiver	-94.577	-69.915	-45.590	-26.560	-60.613
Pengestrøm fra finansieringsaktivitet	10.677	553	-18.487	-17.443	-30.983
<b>Pengestrøm i alt</b>	<b>30.353</b>	<b>25.068</b>	<b>33.244</b>	<b>48.791</b>	<b>-11.995</b>
<b>Nøgletal</b>					
Overskudsgrad	3,1%	2,6 %	2,7 %	3,3 %	3,1 %
Afkastgrad	1,0%	0,9 %	0,9 %	1,0 %	0,9 %
Likviditetsgrad	249,5%	289,9 %	276,0 %	258,2 %	225,7 %
Soliditetsgrad	40,6%	41,1 %	41,2 %	40,4 %	39,4 %
Egenkapitalforrentning	0,3%	0,1 %	0,0 %	0,7 %	-0,8 %
Gennemsnitligt antal ansatte	468	455	447	440	447

Nøgletallene er beregnet i overensstemmelse med definitioner og begreber beskrevet under anvendt regnskabspraksis.



## Beretning

### Virksomheden

Lokaltog koncernen forestår drift og vedligeholdelse af ni lokalbanestrækninger samt trafikstyring af Lemvigbanen.

Lokaltog A/S beskæftigede gennemsnitligt 468 ansatte i 2020. Koncernens fællesfunktioner er hovedsageligt placeret i Ringsted, mens daglig drift og vedligeholdelse i vid udstrækning er placeret på de enkelte strækninger.

Hovedparten af koncernens indtægter hidrører fra kontrakter med moderselskabet Trafikselskabet Movia. Herudover har Lokaltog A/S indtægter fra datterselskaberne Hovedstadens Lokalbaner A/S og Infrastrukturselskabet LJ A/S. Kontrakterne omfatter offentlig servicetrafik samt vedligehold af infrastruktur og ejendomme. Der er endvidere mellem Infrastrukturselskabet LJ A/S, Hovedstadens Lokalbaner A/S og Lokaltog A/S indgået aftaler om banedrift, administration og materielleje.

Lokaltog A/S er 100 % ejer af fem leasingselskaber, som har til formål at udleje henholdsvis ejendomme og rullende materiel. Endvidere er Lokaltog A/S 100 % ejer af Infrastrukturselskabet LJ A/S, som er ejer af infrastrukturen beliggende i Region Sjælland. Lokaltog A/S ejer endvidere 78,7 % af Hovedstadens Lokalbaner A/S, som er ejer af infrastrukturen beliggende i Region Hovedstaden.

### Økonomisk resultat

2020 er virksomhedens 5. regnskabsår som Lokaltog A/S siden fusionen mellem Lokalbanen A/S og Regionstog A/S i 2015 og 19. regnskabsår som selskabsregistreret.

Koncernens resultat for regnskabsåret 2020 blev et overskud på 4.109 t.kr. efter skat, mod 1.075 t.kr. i 2019, hvilket er bedre end forventet ved indgangen til regnskabsåret.

De frie pengestrømme for året udgør 30 mio. kr. mod 25 mio. kr. i 2019.

Det er ledelsens opfattelse, at driften er sund, og det økonomiske fundament er tilfredsstillende.

Årets resultat anses som tilfredsstillende, og skal ses i lyset COVID-19 samt af en markant stigning i omfanget af infrastrukturvedligehold samt det store mobiliseringsarbejde forud for, at Lokaltog overtog ansvaret for togdriften mellem Køge og Roskilde 13. december 2020 inkl. rekruttering, uddannelse og træning af personale.

Ved udgangen af 2020 udgør Lokaltog A/S' egenkapital i alt 716 mio. kr. (2019: 713 mio. kr.) i forhold til koncernens samlede aktiver på 1.765 mio. kr. (2019: 1.732 mio. kr.).

### 2020

COVID-19 resulterede i tilbagegang på passagerer, men Lokaltog blev ikke i væsentlig grad påvirket økonomisk, da Lokaltog blev kompenseret for dette via kontrakten med Movia. Togdriften blev opretholdt i normalt niveau med undtagelse af nødkøreplan i 14 dage i slutningen af marts. Lokaltog har været i stand til at opretholde normal togdrift trods mere sygdom blandt medarbejdere pga. solidt beredskab bl.a. i form af hurtig anskaffelse og implementering af værnemidler på medarbejdernes arbejdspladser.

#### *Kunder og kvalitet*

I 2020 var der 7,2 mio. rejsende med Lokaltog. Året bød således på en passagertilbagegang på knap 2,3 mio. passagerer svarende til et fald på 24% i forhold til 2019, hvilket i væsentligt omfang tilskrives COVID-19.

2020 blev kvalitetsmæssigt et pænt år. Den kundeoplevede pålidelighed (antal ankomster, som er gennemført, dvs. ikke aflyst) blev 99,8%, hvilket er en svag tilbagegang i forhold til 99,9% i 2019. Niveaulet vurderes fortsat at være på et højt niveau.

Den kundeoplevede rettidighed (antal ankomster, som er mindre end 3 minutter forsinkede) blev 94,7%, hvilket er en forbedring i forhold til 2019, hvor resultatet var

93,0%. Både udviklingen og niveauet vurderes som tilfredsstillende.

Kundetilfredsheden er ligeledes fortsat på et højt niveau og blev målt til 4,07 ud af 5 mulige, hvilket er en lille stigning på 0,06 i forhold til 2019.

Kundeoplevelset rettidighed og kundetilfredshed er således begge steget 2 år i træk. Lokaltog har således opfyldt samtlige kvalitetskontraktmål vedr. pålidelighed, rettidighed og kundetilfredshed. Lokaltog er derfor af den opfattelse, at der fortsat generelt leveres en høj kvalitet på kerneproduktet.

#### *Sikkerhedsledelse*

Trafik-, Bygge- og Boligstyrelsen udførte i 2020 endnu en sikkerhedscertificering af Lokaltogs sikkerhedsledelsessystem. Denne gang blev certificeringen gennemført i forbindelse med at Lokaltog skulle køre på et nyt signalsystem, ERTMS, i forbindelse med overtagelse af driften mellem Køge og Roskilde.

I forbindelse med implementering af den tekniske del af EU's 4. jernbanepakke den 16. juni 2020 skal alle jernbanevirksomheder, ved ændringer eller udløb af nuværende sikkerhedscertifikat, overgå til et nyt EU-certifikat.

Dette betyder, at Bekendtgørelse 147 ophæves og i stedet erstattes af nye krav til sikkerhedsledelsessystemet. Der forventes på den baggrund også et stort fokus på sikkerhedsledelsessystemet i 2021.

I forbindelse med ledelsens evaluering 2020 forventes det at kunne konkluderes, at jernbanesikkerhedsniveauet og udviklingen i jernbanesikkerheden er tilfredsstillende.

#### *IT*

Lokaltog arbejder med løbende forbedringer af IT-sikkerheden, og har i 2020 styrket denne ved supplerung med remote back-up og adgang til disaster recovery services for en stor del af selskabets it-systemer, ligesom log-on sikkerheden er styrket i forbindelse med øget brug af hjemmearbejde grundet covid-19.

#### *Østbanen*

I 2010 blev der på samtlige Lokaltogsstrækninger gennemført en tilstandsanalyse. Den viste en restlevetid på Østbanen på 10-12 år. I 2017/18 blev der gennemført en mere detaljeret analyse, som viste, at infrastrukturen skulle fornyes inden for 3-4 år for at kunne opretholde sin funktionalitet. Anlægsestimateret lød på 650-693 mio. kr. inkl. en 50 % anlægsreserve.

I efteråret 2019 viste inspektioner af Østbanen, at nedslidningen havde nået et niveau, hvor det ville være meget vanskeligt at opretholde den ydeevne (funktionalitet), som er en forudsætning for køreplanen.

For at mindske belastningen af infrastrukturen besluttedes det at indføre en ny køreplan med virkning fra den 15. december 2019. Køreplanen, som er baseret på 75 km/t mod tidligere 100 km/t, mindsker belastningen af infrastrukturen markant.

I november 2019 anmodede Region Sjælland Lokaltog om at igangsætte udarbejdelse af en programfaserapport for sporfornyelsen på Østbanen.

Programfaserapporten, som forelå juni 2020, anbefalede at igangsætte næste fase, udførelse af projektering samt udarbejdelse af udbudsmateriale. Region Sjælland har efter indstilling fra Movia og Lokaltog besluttet, at Lokaltog kan igangsætte næste fase, samtidig med at Region Sjælland vil søge at finde finansiering til selve infrastrukturfornyelsen i foråret 2021.

Den nuværende fase forventes afsluttet medio 2021, hvorefter Lokaltog kan igangsætte udbud, såfremt Region Sjælland finder at grundlaget for finansieringen er på plads.

Den overordnede plan er, at en forventet renovering kan være gennemført ultimo 2022/primio 2023.

#### *Køge-Roskilde*

I 2017 blev der indgået aftale mellem Staten og Region Sjælland om overdragelse af Trafikkøberansvaret for driften mellem Køge og Roskilde. Der blev således indgået kontrakt mellem Movia og Lokaltog om driften og

Lokaltogs overtagelse af driften på strækningen blev besluttet skulle ske i december 2020. Lokaltog tog 13. december 2020 hul på driften og fik i denne forbindelse en god opstart af Køge-Roskilde efter, at det meste af 2020 er gået med mobilisering. Herunder rekruttering og uddannelse af personale, udvidelse af togdepot, køreplanlægning, ændring af de jernbanesikkerhedsmæssige regelværker og certifikater, tilpasning af togsæt inklusive installation af ETCS. Sidstnævnte er påkrævet for at kunne befare strækningen Køge-Roskilde grundet Banedanmarks udrulning af ERTMS. Lokaltog har i forbindelse med udvidelsen indgået lejeaftale med Nordjyske Jernbaner A/S om leje af 3 Desiro togsæt fra december 2021 og frem til december 2025.

#### **Viden ressourcer**

Det er væsentligt for koncernens fortsatte sunde og effektive drift at kunne tiltrække og fastholde arbejdskraft med ekspertise inden for togdrift og infrastrukturvedligehold. Jernbanedriften fordrer et højt kompetenceniveau.

Koncernen anvender fortsat mange ressourcer på dygtiggørelse og opkvalificering af selskabets medarbejdere primært inden for vedligehold af infrastruktur, rullende materiel samt arbejdet med CSM-RA, som er et centralt element i sikkerhedsledelsessystemet.

Det omfatter såvel struktureret sidemandsoplæring internt i koncernen, kombineret med undervisning fra eksterne fagkompetencer som eksterne kurser. Alt med henblik på at sikre højt fagligt niveau inden for de enkelte fagområder.

#### **Redegørelse om samfundsansvar**

I Lokaltog ønsker vi at agere samfundsansvarligt ved at drive en god og stabil virksomhed, som skal være til gavn for både kunder, medarbejdere, aktionærer og samfundet. Vi driver en virksomhed, som medfører væsentlige miljøpåvirkninger samtidig med, at vi medvirker til at løfte en samfundsmæssig vigtig opgave: At bidrage til sikring af en stabil og god kvalitet inden for den kollektive trafik.

Vi har valgt, at indsatsområderne på CSR-området besluttet primært ud fra en vurdering af risici og muligheder. Vurderingen består i en analyse af risikoen for manglende efterlevelse af kontraktuelle krav relateret til CSR og dermed risikoen for tab af omdømme og økonomisk tab. Dette sammenholdes med en vurdering af mulighederne for, at Lokaltog i bred forstand kan øge den sociale og økonomiske værdi og samtidig bidrage til en bæredygtig samfundsudvikling. Lokaltogs CSR-arbejde fokuserer på grund af virksomhedens væsentlige miljøpåvirkninger samt de arbejdsmiljømæssige påvirkninger såvel fysisk som psykisk primært på følgende områder:

- Miljø- og klimaforhold
- Arbejdsmiljø og medarbejderforhold.

Det er i vurderingen fundet, at vi ingen væsentlige risici har for manglende efterlevelse af kontraktuelle krav relateret til CSR på områderne menneskerettigheder og anti-korruption. Vi har derfor ikke udarbejdet politikker på områderne.

Endvidere fokuserer Lokaltog på mangfoldighed med henblik på at sikre en bred rekruttering af de bedste kompetencer inden for virksomhedens område.

#### *Miljø og klimaforhold*

Virksomheden har i december 2020 fået fornyet selskabets ISO 14001:2015 miljøledelsescertificering for yderligere 3 år. Certifikatets dækningsområde er i den forbindelse blevet udvidet til også at gælde for den nye drift på strækningen Køge-Roskilde. Lokaltogs arbejde med miljø og klima baseres på kravene i denne miljøledelsesstandard.

Lokaltogs væsentligste miljø- og klimapåvirkning sker fortsat gennem forbrug af dieselolie til fremføring af tog. I den del af virksomheden, som opererer i Region Hovedstaden, anvendes et system, der giver anvisning til energioptimal kørsel. Selskabet er endnu ikke helt tilfreds med reducere af brændstofforbrug og dermed reducere af CO<sub>2</sub>-udledning og andre skadelige stoffer ved brugen af dette system, hvorfor der i løbet af 2020 er implementeret nogle analyse- og

rapporteringsforbedringer i systemet. Det er forventningen, at disse forbedringer vil bidrage til at forbedre effektiviteten af systemet. Virksomheden måler og overvåger endvidere væsentlige miljøuheld, og opfølgning sker løbende i faste fora i løbet af året. Lokaltog var ikke ramt af væsentlige miljøuheld i 2020.

#### *Arbejds miljø- og medarbejderforhold*

Lokaltogs arbejdsmiljøpolitik udtrykker, at Lokaltog vil betragtes som en seriøs virksomhed, der arbejder ansvarligt med at reducere arbejdsmiljøpåvirkningerne for vores medarbejdere. Lokaltogs arbejde med arbejdsmiljøet baseres på kravene i arbejdsmiljøledelsesstandard ISO 45001:2019.

Der har været en mindre stigning i antallet af arbejdsulykker i forhold til 2019, men niveauet er tilsvarende tidligere år. Af disse er der fortsat en stor andel, som kan tilskrives udefrakommende faktorer, som Lokaltog desværre kun har lidt eller ingen indflydelse på.

I løbet af 2020 har Arbejdstilsynet gennemført tilsyn af en afdeling uden anmærkninger, dvs. at tilsynet hverken udløste påbud eller forbud. Lokaltog havde ved udgangen af 2020 i alt 11 grønne og ingen gule og røde smileys.

I Lokaltog ønsker vi at understøtte det gode arbejdsmiljø, der ud fra en fleksibel og positiv grundholdning til personalet sikrer medarbejdernes trivsel bl.a. ved at tage hensyn til den enkelte medarbejders personlige forudsætninger og livssituation. Dette kommer bl.a. til udtryk ved, at de enkelte medarbejdergrupper har indflydelse på arbejdets tilrettelæggelse inden for de rammer, driften giver. Virksomhedens synspunkt er grundlæggende, at medarbejdernes trivsel skal ses i et bredt perspektiv, og at det er vanskeligt at adskille de udfordringer, alle medarbejdere møder gennem både privat- og arbejdsliv.

I forlængelse af dette har Lokaltog i 2020 gennemført en større trivselsundersøgelse blandt alle medarbejdere. Resultaterne fra denne danner nu grundlag for en lang række aktiviteter for yderligere forbedring af arbejdspladsen og medarbejdernes trivsel.

I den forbindelse tilbyder Lokaltog bl.a. en sundhedsordning, hvor medarbejderne fortroligt kan henvende sig med både privat- og arbejdsrelaterede problemstillinger og modtage rådgivning om problemer relateret til voldsomme og krænkende hændelser, sygdom, livskriser m.m. Ordningen rummer endvidere en række tilbud om forebyggende sundhedsfremmende behandlinger.

Fravær har stor betydning for både medarbejderne og selskabet, hvorfor der fortsat er fokus på fravær for at kunne afdække den bagvedliggende årsag hertil.

Som jernbanevirksomhed og infrastrukturforvalter har Lokaltog ligeledes en jernbanesikkerhedspolitik. Denne definerer, hvad der i Lokaltog betragtes som jernbanesikkerhed:

*”Den sikkerhed, der skal iagttages, for at hindre eller minimere risikoen for skade på personer, materiel og infrastruktur i jernbanedriften som følge af aktiviteter, opgaver og ansvar i forbindelse med rollen som jernbaneinfrastrukturforvalter og jernbanevirksomhed.”*

Politikken i øvrigt udtrykker bl.a., at det skal være sikkert for såvel medarbejdere som borgere at færdes ved og på de baner, som virksomheden har ansvaret for. Der skal iht. politikken fastsættes konkrete mål for jernbanesikkerheden, ligesom sikkerhedsniveauet løbende overvåges. Politikken udmøntes bl.a. gennem løbende interne tilsyn og audits. Derudover er der i virksomheden præcise retningslinjer for indrapportering af hændelser således, at der sker en løbende overvågning og opfølgning på disse.

Blandt de hændelser, der overvåges og indrapporteres, er væsentlige personulykker. På nationalt plan er der fra myndighedsside opsat et maksimalt sikkerhedsmål for væsentlige personulykker, som for nærværende er 0,3 væsentlige personulykker pr. mio. tog-km. I 2020 registrerede Lokaltog væsentlige personulykker svarende til 0,13 ulykker pr. mio. tog-km imod 0,00 ulykker pr. mio. tog-km i 2019, og virksomheden ligger i lighed med de

foregående 4 år under niveauet for det nationale sikkerhedsmål.

Signalforbikørsler er et andet område, som overvåges, og i 2020 er der konstateret et markant fald (49%), sammenlignet med antallet af signalforbikørsler i 2019.

Lokaltogs strategi er fortsat at agere hurtigt på sådanne forhold med det mål at kunne handle forebyggende i forhold til ulykker.

#### *Mangfoldighed*

Det er virksomhedens overordnede personalepolitik at tiltrække, fastholde og udvikle kvalificerede medarbejdere, uanset køn, alder, etnisk oprindelse eller religiøs overbevisning. Lokaltog lægger vægt på, at alle medarbejdere har ligeværdige arbejdsvilkår.

I forbindelse med rekrutteringer betyder det bl.a., at det er den bedst kvalificerede ansøger, der ansættes uanset køn, lige så vel som, at der ikke må være tekniske hindringer til stede, som kan føre til, at kun det ene køn ansættes. Personaleafdelingen medvirker ved alle rekrutteringer med henblik på at tilsikre, at virksomhedens politik på området iagttages.

Lokaltog ønsker ligeledes at tilsikre en ligevægtig repræsentation af kønnene i virksomhedens øverste ledelseslag. Formuleringen af en specifik politik eller fastsættelse af mål for kønsfordelingen overvejes løbende. Senest er der ikke identificeret et behov herfor, idet der allerede er en ligelig fordeling blandt kønnene i både selskabets bestyrelse og i den øverste ledelse i Lokaltog.

Således tegnes bestyrelsen i Lokaltog blandt de generalforsamlingsvalgte medlemmer af 3 kvinder og 2 mænd.

For så vidt angår virksomhedens ledelse udgør fordelingen 28% kvinder og 72% mænd.

#### *Menneskerettigheder og antikorrupcion*

Lokaltog har som en dansk virksomhed med primært danske samarbejdspartnere ud fra en risikovurdering valgt ikke at have specifikke politikker for menneskerettigheder og antikorrupcion.

#### **Risikoforhold**

Koncernen er eksponeret over for ændringer i renteniveauet i relation til nettorentebærende gæld samt fastforrentede værdipapirer. Koncernen afdækker delvist renterisici på langfristet gæld til kreditinstitutter ved hjælp af renteswaps, hvorved variable rentebetalinger omlægges til faste rentebetalinger. Endvidere reguleres en del af koncernens indtægter delvist efter udviklingen i den korte rente.

#### **Forventninger til fremtiden**

Ledelsen forventer en fortsat sund driftsøkonomi i koncernen det kommende år. Det økonomiske resultat efter skat forventes dog at ligge under 2020-niveauet.

Det bliver i 2021 en stor udfordring at genskabe passagertallet efter COVID-19 samtidig med et voksende antal sporarbejder skal afvikles i 2021, særlig når slutningen på COVID-19 er ukendt. Men netop for at præge en normalisering er der afsat yderligere midler og fokus i 2021, som er forankret i virksomhedens etablering af 4 strategiske pejlemærker i efteråret 2020.

Endvidere vil de kommende år byde på et ikke ubetydeligt antal større og mindre projekter, som Lokaltog skal kunne bidrage ressourcemæssigt til. Det omhandler såvel fagtekniske discipliner som projekt- og programledelse.

I forlængelse af at Lokaltogs bestyrelse i december 2019 besluttede at udvide selskabets øverste daglige ledelse til to medlemmer, blev der i juni 2020 ansat ny adm. direktør og en ny driftsdirektør i november 2020, hvorefter der, i andet halvår, skete en reorganisering for at sikre klare snit og en mere hensigtsmæssig arbejdsfordeling i ledelsen. Ved udgangen af 2020 var den nye organisation på plads, samtidig med at Lokaltog fik forankret sit fokus for de kommende 12 måneder i de 4 strategiske pejlemærker – Kunder & Lokalsamfund, Drift & Performance, Kultur & kommunikation samt Organisation & udvikling.

#### *COVID-19*

Udbruddet af COVID-19 i 2020 kom til at præge Lokaltog i høj grad, og medførte et fald på 24% i passagertallet.

Afhængigt af varigheden har Lokaltog en bekymring, som i den øvrige kollektive trafik, hvordan dette vil påvirke passagertal og økonomien i fremtiden.

Overordnet forventes det, at Lokaltog kan fortsætte med at levere den gode rettidighed og kundetilfredshed, som selskabet er kendt for.

#### **Betydningsfulde hændelser efter balancedagen**

Der er ikke efter balancedagen indtruffet signifikante hændelser af betydning for vurderingen af koncernens økonomi.

#### Ordforklaring på anvendte forkortelser

ERTMS: European Rail Traffic Management System (ERTMS) er fællesbetegnelsen for et nyt togkontrolsystem, som over en længere årrække skal udrulles på jernbaner i EU. ERTMS er et vigtigt led i den europæiske harmonisering af togkontrolsystemer, som skal sikre, at tog nemmere kan krydse Europas landegrænser.

ETCS: European Train Control System (ETCS) er en del af ERTMS, og består kort fortalt af den togvendte del af systemet, dvs. den del af systemet, som er monteret på toget.

CSM-RA: Common Safety Methods on Risk Assessment (CSM-RA) er den fælleseuropæiske metode for risikovurdering til brug for identificering og kontrol af farer i udførelse og drift af et jernbaneprojekt. Lovgrundlaget er forankret i CSM-RA EU-forordningen.

CSR: Corporate Social Responsibility (CSR) er betegnelsen for virksomheders arbejde med at

integrere sociale og miljømæssige hensyn i deres forretningsaktiviteter og i deres interaktion med interessenterne. 'Virksomhedens samfundsansvar' er en dansk betegnelse for begrebet.

## Anvendt regnskabspraksis

Årsrapporten for Lokaltog A/S for 2020 er aflagt i overensstemmelse med årsregnskabslovens bestemmelser for klasse C-virksomheder (stor).

Virksomheden har med virkning for regnskabsåret 2020 implementeret ændringslov nr. 1716 af 27. december 2018 til årsregnskabsloven. Implementeringen af ændringsloven har ikke påvirket virksomhedens regnskabspraksis for indregning og måling af aktiver og forpligtelser, men har alene betydet nye og ændrede krav til præsentation og oplysninger.

Årsregnskabet er aflagt efter samme regnskabspraksis som sidste år.

### Generelt om indregning og måling

Aktiver indregnes i balancen, når det er sandsynligt, at fremtidige økonomiske fordele vil tilflyde selskabet, og aktivets værdi kan måles pålideligt.

Forpligtelser indregnes i balancen, når det er sandsynligt, at fremtidige økonomiske fordele vil fragå selskabet, og forpligtelsens værdi kan måles pålideligt.

Ved første indregning måles aktiver og forpligtelser til kostpris. Efterfølgende måles aktiver og forpligtelser som beskrevet for hvert enkelt regnskabsselement nedenfor.

Ved indregning og måling tages hensyn til gevinster, tab og risici, der fremkommer inden årsrapporten aflægges, og som be- eller afkræfter forhold, der eksisterede på balance-dagen.

Indtægter indregnes i resultatopgørelsen i takt med, at de indtjenes, herunder indregnes værdireguleringer af finansielle aktiver og

forpligtelser, der måles til dagsværdi eller amortiseret kostpris. Endvidere indregnes omkostninger, der er afholdt for at opnå årets indtjening, herunder afskrivninger, nedskrivninger og hensatte forpligtelser samt tilbageførsler som følge af ændrede regnskabsmæssige skøn af beløb, der tidligere har været indregnet i resultatopgørelsen.

### Koncernregnskabet

Koncernregnskabet omfatter modervirksomheden Lokaltog A/S samt dattervirksomheder, hvori Lokaltog A/S direkte eller indirekte besidder mere end 50 % af stemmerettighederne eller på anden måde har bestemmende indflydelse.

Ved konsolideringen foretages eliminering af koncerninterne indtægter og omkostninger, aktiebesiddelser, interne mellemværender og udbytter samt realiserede og urealiserede fortjenester og tab ved transaktioner mellem de konsoliderede virksomheder.

Kapitalandele i dattervirksomheder udlignes med den forholdsmæssige andel af dattervirksomhedernes dagsværdi af nettoaktiver og forpligtelser på anskaffelsestidspunktet.

### Koncerninterne virksomhedssammenslutninger

Ved virksomhedssammenslutninger som køb og salg af kapitalandele, fusioner, spaltninger, tilførsel af aktiver og aktieombytninger m.v. ved deltagelse af virksomheder under modervirksomhedens kontrol anvendes sammenlægningsmetoden. Forskelle mellem det aftalte vederlag og den erhvervede virksomheds regnskabsmæssige værdi indregnes på egenkapitalen. Der foretages endvidere tilpasning af sammenligningstal for tidligere regnskabsår.



### **Minoritetsinteresser**

I koncernregnskabet indregnes dattervirksomhedernes regnskabsposter 100 %. Minoritetsinteressernes forholdsmæssige andel af dattervirksomheders resultat og egenkapital reguleres årligt og indregnes som særskilte poster under resultatopgørelse og balance.

### **Omregning af fremmed valuta**

Transaktioner i fremmed valuta omregnes ved første indregning til transaktionsdagens kurs. Valutakursdifferencer, der opstår mellem transaktionsdagens kurs og kursen på betalingsdagen, indregnes i resultatopgørelsen som en finansiel post.

Tilgodehavender, gæld og andre monetære poster i fremmed valuta omregnes til balance-dagens valutakurs. Forskellen mellem balance-dagens kurs og kursen på tidspunktet for tilgodehavendets eller gældsforpligtelsens opståen eller indregning i seneste årsregnskab indregnes i resultatopgørelsen under finansielle indtægter og omkostninger.

### **Afledte finansielle instrumenter**

Afledte finansielle instrumenter indregnes første gang i balancen til kostpris og måles efterfølgende til dagsværdi. Positive og negative dagsværdier af afledte finansielle instrumenter indgår i andre tilgodehavender henholdsvis anden gæld.

Ændring i dagsværdien af afledte finansielle instrumenter, der er klassificeret som og opfylder kriterierne for sikring af dagsværdien af et indregnet aktiv eller en indregnet forpligtelse, indregnes i resultatopgørelsen sammen med ændringer i dagsværdien af det sikrede aktiv eller den sikrede forpligtelse.

Ændring i dagsværdien af afledte finansielle instrumenter, der er klassificeret som og opfylder betingelserne for sikring af fremtidige

aktiver og forpligtelser, indregnes i andre tilgodehavender eller anden gæld samt i egenkapitalen. Resulterer den fremtidige transaktion i indregning af aktiver eller forpligtelser, overføres beløb, som tidligere er indregnet under egenkapitalen til kostprisen for henholdsvis aktivet eller forpligtelsen.

Resulterer den fremtidige transaktion i indtægter eller omkostninger, overføres beløb, som er udskudt under egenkapitalen, til resultatopgørelsen i den periode, hvor det sikrede påvirker resultatopgørelsen.

For afledte finansielle instrumenter, som ikke opfylder betingelserne for behandling som sikringsinstrumenter, indregnes ændringer i dagsværdi løbende i resultatopgørelsen.

## **Resultatopgørelse**

### **Nettoomsætning**

Nettoomsætningen omfatter primært kontraktmæssige indtægter fra Trafikselskabet Movia. Nettoomsætningen indregnes i overensstemmelse med indgåede kontrakter og med den del, som vedrører indeværende år.

Omsætningen indregnes i resultatopgørelsen, såfremt levering og risikoovergang har fundet sted inden årets udgang, og såfremt indtægten kan opgøres pålideligt og forventes modtaget. Indtægterne måles eksklusive moms, afgifter og rabatter i forbindelse med salget.

### **Offentlige tilskud m.v.**

Offentlige tilskud omfatter tilskud og finansiering af udvikling samt tilskud til investeringer m.v. Tilskud indregnes, når der er rimelig sikkerhed for, at de vil blive modtaget.

Tilskud til indkøb af aktiver indregnes i balancen under periodeafgrænsningsposter (passiver) og indregnes sammen med af- og



nedskrivninger af materielle anlægsaktiver i resultatopgørelsen i takt med afskrivning af de aktiver, tilskuddene vedrører.

#### **Andre driftsindtægter- og omkostninger**

Andre driftsindtægter- og omkostninger indeholder poster af sekundær karakter i forhold til Lokaltogs togdrift, herunder lejeindtægter og gevinst/tab ved salg af anlægsaktiver.

#### **Andre eksterne omkostninger**

Eksterne omkostninger omfatter omkostninger til togbrændstof, vedligeholdelse, salg, lokaler, autodrift og administration. Omkostninger indregnes med den del af beløbet, som vedrører indeværende år.

#### **Personaleomkostninger**

Personaleomkostninger indeholder lønninger, vederlag, pensionsbidrag og øvrige personaleomkostninger til virksomhedens ansatte, herunder direktion og bestyrelse. I personaleomkostninger er fratrukket modtagne godtgørelser fra offentlige myndigheder.

Gennemsnitligt antal ansatte er opgjort efter faktisk indrapporteret timeforbrug.

#### **Indtægter af kapitalandele i tilknyttede virksomheder**

I modervirksomhedens resultatopgørelse indregnes den forholdsmæssige andel af de enkelte dattervirksomheders resultat efter skat efter fuld eliminering af intern avance/tab.

#### **Finansielle indtægter og omkostninger**

Finansielle indtægter og omkostninger indeholder renter, kursgevinster og -tab vedrørende værdipapirer, gæld og tilgodehavender i fremmed valuta, amortisering af finansielle

aktiver og forpligtelser, herunder finansielle leasingforpligtelser, samt tillæg og godtgørelser under acontoskatteordningen m.v. Finansielle indtægter og omkostninger indregnes med de beløb, der vedrører regnskabsåret.

#### **Skat af årets resultat**

Selskabet er omfattet af de danske regler om tvungen sambeskatning af Lokaltog-koncernens danske dattervirksomheder. Dattervirksomheder indgår i sambeskatningen, fra det tidspunkt hvor de indgår i konsolideringen i koncernregnskabet, og frem til det tidspunkt hvor de udgår af konsolideringen.

Selskabet er administrationselskab for sambeskatningen og afregner som følge heraf alle betalinger af selskabsskat med skattemyndighederne.

Den aktuelle danske selskabsskat fordeles ved afregning af sambeskatningsbidrag mellem de sambeskattede virksomheder i forhold til disses skattepligtige indkomster. I tilknytning hertil modtager virksomheder med skattemæssigt underskud sambeskatningsbidrag fra virksomheder, der har kunnet anvende dette underskud til nedsættelse af eget skattemæssigt overskud. Årets skat, der består af årets aktuelle selskabsskat, årets sambeskatningsbidrag og ændring i udskudt skat, herunder som følge af ændring i skattesats, indregnes i resultatopgørelsen med den del, der kan henføres til årets resultat, og direkte i egenkapitalen med den del, der kan henføres til posteringer direkte i egenkapitalen.

## Balance

### Materielle anlægsaktiver

Grunde og bygninger samt andre anlæg, driftsmateriel og inventar måles til kostpris med fradrag af akkumulerede af- og nedskrivninger. Der afskrives ikke på grunde.

Kostprisen omfatter anskaffelsesprisen samt omkostninger direkte tilknyttet anskaffelsen, indtil det tidspunkt, hvor aktivet er klar til brug.

Kostprisen på et samlet aktiv opdeles i separate bestanddele, der afskrives hver for sig, hvis brugstiden på de enkelte bestanddele er forskellige.

Der foretages lineære afskrivninger over den forventede brugstid, baseret på følgende vurdering af aktivernes forventede brugstider:

Bygninger:	5-50 år
Produktionsanlæg og maskiner:	3-40 år
Andre anlæg, driftsmateriel og inventar:	1-10 år
Indretning af lejede lokaler:	5-10 år

Afskrivningsgrundlaget opgøres under hensyntagen til aktivernes eventuelle restværdi og reduceres med eventuelle nedskrivninger. Afskrivningsperioden og restværdien fastsættes på anskaffelsestidspunktet og revurderes årligt.

Efterfølgende omkostninger, fx ved udskiftning af bestanddele af et materielt aktiv, indregnes i den regnskabsmæssige værdi af det pågældende aktiv, når det er sandsynligt, at afholdelsen vil medføre fremtidige økonomiske fordele for koncernen. De udskiftede bestanddele ophører med at være indregnet i balancen, og den regnskabsmæssige værdi overføres til resultatopgørelsen.

Alle andre omkostninger til almindelig reparation og vedligeholdelse indregnes i resultatopgørelsen ved afholdelsen.

Fortjeneste og tab ved afhændelse af materielle anlægsaktiver opgøres som forskellen mellem salgsprisen med fradrag af salgsomkostninger og den regnskabsmæssige værdi på salgstidspunktet. Fortjeneste eller tab indregnes i andre driftsindtægter og andre driftsomkostninger.

### Leasingkontrakter

Leasingkontrakter vedrørende anlægsaktiver, hvor selskabet har alle væsentlige risici og fordele forbundet med ejendomsretten (finansiel leasing), måles ved første indregning i balancen til laveste værdi af dagsværdi af aktivet og nutidsværdien af de fremtidige leasingydelse. Ved beregning af nutidsværdi anvendes leasingaftalens interne rentefod som diskonteringsfaktor eller virksomhedens alternative lånerente. Finansielt leasede aktiver behandles herefter som virksomhedens øvrige anlægsaktiver.

Den kapitaliserede restleasingforpligtelse indregnes i balancen som en gældsforpligtelse, og leasingydelsens rentedel indregnes over kontraktens løbetid i resultatopgørelsen.

Alle øvrige leasingkontrakter er operationel leasing. Ydelser i forbindelse med operationel leasing og øvrige lejeaftaler indregnes i resultatopgørelsen over kontraktens løbetid. Selskabets samlede forpligtelse vedrørende operationelle leasing- og lejeaftaler oplyses under eventualforpligtelser m.v.

### **Kapitalandele i tilknyttede virksomheder**

Kapitalandele i tilknyttede virksomheder måles efter den indre værdis metode efter moder-virksomhedens regnskabspraksis med fradrag eller tillæg af urealiserede koncerninterne avancer og tab.

Kapitalandele i tilknyttede virksomheder måles til den forholdsmæssige andel af virksomheder-nes indre værdi opgjort efter koncernens regn-skabspraksis med fradrag eller tillæg af ureali-serede koncerninterne avancer og tab og med tillæg eller fradrag af resterende værdi af posi-tiv eller negativ goodwill opgjort efter overta-gelsesmetoden.

Kapitalandele i tilknyttede virksomheder med regnskabsmæssig negativ indre værdi måles til 0 kr., og et eventuelt tilgodehavende hos disse virksomheder nedskrives i det omfang, tilgode-havendet er uerholdeligt. I det omfang moder-virksomheden har en retlig eller faktisk forplig-telse til at dække en underbalance, der over-stiger tilgodehavendet, indregnes det reste-rende beløb under hensatte forpligtelser.

Nettoopskrivning af kapitalandele i tilknyttede virksomheder og associerede virksomheder vises som reserve for nettoopskrivning efter den indre værdis metode i egenkapitalen, i det omfang den regnskabsmæssige værdi over-stiger kostprisen. Udbytter fra tilknyttede virksomheder, der forventes vedtaget inden godkendelsen af årsrapporten for Lokaltog A/S, bindes ikke på opskrivningsreserven.

Ved køb af nye dattervirksomheder og associe-rede virksomheder anvendes overtagelses-metoden, hvorefter de ny tilkøbte virksom-heders aktiver og forpligtelser måles til dags-værdi på erhvervelsestidspunktet.

### **Værdiforringelse af aktiver**

Den regnskabsmæssige værdi af materielle anlægsaktiver samt kapitalandele i tilknyttede virksomheder vurderes årligt for indikationer på værdiforringelse, ud over det som udtrykkes ved afskrivning.

Foreligger der indikationer på værdiforringelse, foretages nedskrivningstest af hvert enkelt aktiv henholdsvis gruppe af aktiver. Der fore-tages nedskrivning til genindvindingsværdien, hvis denne er lavere end den regnskabsmæs-sige værdi. Som genindvindingsværdi anvendes den højeste værdi af nettosalgspris og kapital-værdi. Kapitalværdien opgøres som nutidsvær-dien af de forventede nettoindtægter fra anven-delsen af aktivet eller aktivgruppen.

### **Deposita**

Deposita måles til kostpris.

### **Varebeholdninger**

Varebeholdninger måles til kostpris efter FIFO-metoden. Er nettorealisationseværdien lavere end kostprisen, nedskrives til denne lavere værdi.

Kostprisen omfatter anskaffelsespris med tillæg af hjemtagelsesomkostninger og eventuelle forarbejdningsomkostninger.

Nettorealisationseværdien for varebeholdninger opgøres som salgssum med fradrag af omkost-ninger, der afholdes for at effektuere salget, og fastsættes under hensyntagen til omsættelig-hed, kurans og udvikling i forventet salgsspris.

### **Tilgodehavender**

Tilgodehavender måles til amortiseret kostpris. Der nedskrives til imødegåelse af forventede tab.

Nedskrivninger opgøres som forskellen mellem den regnskabsmæssige værdi af tilgodehavender og nutidsværdien af de forventede pengestrømme, herunder realisationsværdi af eventuelle modtagne sikkerhedsstillelser. Som diskonterings-sats anvendes den effektive rente for det enkelte tilgodehavende eller portefølje.

#### **Periodeafgrænsningsposter**

Periodeafgrænsningsposter, indregnet under aktiver, omfatter afholdte omkostninger vedrørende efterfølgende regnskabsår.

#### **Værdipapirer**

Værdipapirer, indregnet under omsætningsaktiver, måles til dagsværdi på balancedagen, svarende til børskurs.

#### **Egenkapital**

Reserve for nettoopskrivning efter indre værdi omfatter nettoopskrivning af kapitalandele i tilknyttede virksomheder i forhold til kostpris. Reserven kan elimineres ved underskud, realisation af kapitalandele eller ændring i regnskabsmæssige skøn. Reserven kan ikke indregnes med et negativt beløb.

Øvrige reserver bundet på egenkapitalen består primært af anlægsinvesteringstilskud modtaget i perioden 1984-1998 samt moderniseringslån indtil 1984. Reserven opløses over aktivernes levetid.

Ved ændring i ejerandele i dattervirksomheder indregnes eventuel positiv eller negativ goodwill direkte på egenkapitalen under overført resultat.

#### **Andre hensatte forpligtelser**

Hensatte forpligtelser omfatter forventede omkostninger til miljøforpligtelser, erstatninger m.v. Hensatte forpligtelser indregnes, når selskabet som følge af en tidligere begivenhed har en retlig eller faktisk forpligtelse, og det er sandsynligt, at indfrielse af forpligtelsen vil

medføre et forbrug af selskabets økonomiske ressourcer.

Hensatte forpligtelser måles til nettorealiseringsværdi eller til dagsværdi, hvor opfyldelse af forpligtelsen tidsmæssigt forventes at ligge langt ude i fremtiden.

#### **Selskabsskat og udskudt skat**

Aktuelle skatteforpligtelser og tilgodehavende aktuel skat indregnes i balancen som beregnet skat af årets skattepligtige indkomst, reguleret for skat af tidligere års skattepligtige indkomster samt for betalte acontoskatter.

Skyldige og tilgodehavende sambeskatningsbidrag indregnes i balancen som "Skyldig selskabsskat" eller "Tilgodehavende selskabsskat".

Udskudt skat måles efter den balanceorienterede gælds metode af alle midlertidige forskelle mellem regnskabsmæssig og skattemæssig værdi af aktiver og forpligtelser.

Udskudte skatteaktiver, herunder skatteværdien af fremførselsberettigede skattemæssige underskud, indregnes med den værdi, hvortil de forventes at blive anvendt, enten ved udligning i skat af fremtidig indtjening eller ved modregning i udskudte skatteforpligtelser inden for samme juridiske skatteenhed og jurisdiktion. Ændring i udskudt skat som følge af ændringer i skattesatser indregnes i resultatopgørelsen.

Udskudt skat måles på grundlag af de skatteregler og skattesatser, der med balancedagens lovgivning vil være gældende, når den udskudte skat forventes udløst som aktuel skat.

#### **Gældsforpligtelser**

Gæld til kreditinstitutter indregnes ved lånoptagelse til det modtagne provenu efter fradrag af afholdte transaktionsomkostninger.

I efterfølgende perioder måles de finansielle forpligtelser til amortiseret kostpris, svarende til den kapitaliserede værdi ved anvendelse af den effektive rente, således at forskellen mellem proventuet og den nominelle værdi indregnes i resultatopgørelsen over låneperioden.

I finansielle forpligtelser indregnes tillige den kapitaliserede restleasingforpligtelse på finansielle leasingkontrakter. Øvrige gældsforpligtelser måles til nettorealisationsværdi.

#### **Periodeafgrænsningsposter**

Periodeafgrænsningsposter, indregnet under forpligtelser, omfatter modtagne betalinger vedrørende indtægter i de efterfølgende år, herunder tilskud til indkøb af aktiver, der ved første indregning indgår under periodeafgrænsningsposter og efterfølgende overføres til af- og nedskrivninger af materielle anlægsaktiver i resultatopgørelsen i takt med afskrivning af de aktiver, tilskuddene vedrører.

#### **Pengestrømsopgørelse**

Pengestrømsopgørelsen viser koncernens pengestrømme fordelt på drifts-, investerings- og finansieringsaktivitet for året, årets forskydning i likvider samt koncernens likvider ved årets begyndelse og slutning.

#### **Pengestrøm fra driftsaktivitet**

Pengestrømme fra driftsaktivitet opgøres som koncernens andel af årets resultat reguleret for ikke-kontante driftsposter, ændring i driftskapital samt betalt selskabsskat.

#### **Pengestrøm til investeringsaktivitet**

Pengestrømme fra investeringsaktivitet omfatter betaling i forbindelse med køb og salg af immaterielle, materielle og finansielle anlægsaktiver.

#### **Pengestrøm fra finansieringsaktivitet**

Pengestrømme fra finansieringsaktivitet omfatter ændringer i størrelse eller sammensætning af koncernens aktiekapital og omkostninger forbundet hermed samt optagelse af lån, afdrag på rentebærende gæld samt betaling af udbytte til selskabsdeltagere.

### **Segmentoplysninger**

Lokaltog A/S og dattervirksomheder har ét forretningsområde med kontraktomsætning inden for togdrift i Danmark.

#### **Nøgletal**

De i hoved- og nøgletaloversigten anførte nøgletal er beregnet således:

#### **Overskudsgrad**

$$\frac{\text{Resultat af primær drift} \times 100}{\text{Nettoomsætning}}$$

#### **Afkastgrad**

$$\frac{\text{Resultat af primær drift} \times 100}{\text{Gennemsnitlige operative aktiver}}$$

#### **Operative aktiver**

Operative aktiver er aktiver i alt fratrukket likvide beholdninger og andre rentebærende aktiver.

#### **Likviditetsgrad**

$$\frac{\text{Omsætningsaktiver} \times 100}{\text{Kortfristet gæld}}$$

#### **Soliditetsgrad**

$$\frac{\text{Egenkapital ekskl. minoritetsint., ultimo} \times 100}{\text{Samlede aktiver, ultimo}}$$

#### **Egenkapitalforrentning**

$$\frac{\text{Årets resultat} \times 100}{\text{Gennemsnitlig egenkapital}}$$

## Resultatopgørelse

I 1.000 kr.

	Note	Koncern		Moderselskab	
		2020	2019	2020	2019
<b>Indtægter</b>					
Nettoomsætning	1	498.858	503.104	489.015	490.942
Andre driftsindtægter	2	24.079	9.987	16.832	10.319
<b>Indtægter i alt</b>		<b>522.937</b>	<b>513.091</b>	<b>505.847</b>	<b>501.261</b>
<b>Omkostninger</b>					
Andre eksterne omkostninger	3	169.566	168.064	187.541	186.996
Personaleomkostninger	4	257.694	244.177	257.694	244.177
Andre driftsomkostninger		0	513	0	513
<b>Omkostninger i alt</b>		<b>427.260</b>	<b>412.754</b>	<b>445.235</b>	<b>431.686</b>
<b>Resultat før af- og nedskrivninger</b>		<b>95.677</b>	<b>100.337</b>	<b>60.612</b>	<b>69.575</b>
Af- og nedskrivninger af materielle anlægsaktiver		90.116	95.477	54.521	55.409
Investeringsstilskud overført fra periodeafgrænsningsposter		-10.118	-8.459	-484	-1.050
<b>Resultat af primær drift</b>		<b>15.679</b>	<b>13.319</b>	<b>6.575</b>	<b>15.216</b>
<b>Finansielle poster</b>					
Indtægter af kapitalandele i tilknyttede virksomheder	5	0	0	8.372	-2.565
Finansielle indtægter	6	1.864	2.323	1.146	1.426
Finansielle omkostninger	7	13.916	14.245	13.297	13.728
<b>Finansielle poster i alt</b>		<b>-12.052</b>	<b>-11.922</b>	<b>-3.779</b>	<b>-14.867</b>
<b>Resultat før skat</b>		<b>3.627</b>	<b>1.397</b>	<b>2.796</b>	<b>349</b>
Skat af årets resultat	8	482	-322	-780	887
<b>Årets resultat</b>		<b>4.109</b>	<b>1.075</b>	<b>2.016</b>	<b>1.236</b>
<i>Koncernens resultat fordeler sig således:</i>					
Aktionærerne i Lokaltog A/S		2.016	1.236		
Minoritetsinteresser		2.093	-161		
		<b>4.109</b>	<b>1.075</b>		

Moderselskabets resultatdisponering fremgår af note 20.

## Balance

I 1.000 kr.

		Koncern		Moderselskab	
Aktiver	Note	2020	2019	2020	2019
<b>Anlægsaktiver</b>					
<b>Materielle anlægsaktiver</b>					
Grunde og bygninger		179.482	179.076	67.778	72.665
Produktionsanlæg og maskiner		1.038.075	1.041.219	611.441	644.824
Andre anlæg, driftsmateriel og inventar		11.744	9.308	7.980	5.027
Indretning lejede lokaler		1.654	1.881	1.654	1.881
Materielle anlægsaktiver under udførelse		66.904	67.499	3.783	5.986
<b>Materielle anlægsaktiver i alt</b>	9	<b>1.297.859</b>	<b>1.298.983</b>	<b>692.636</b>	<b>730.383</b>
<b>Finansielle anlægsaktiver</b>					
Kapitalandele i tilknyttede virksomheder	5	0	0	451.396	441.314
Deposita		65	65	0	0
<b>Finansielle anlægsaktiver i alt</b>		<b>65</b>	<b>65</b>	<b>451.396</b>	<b>441.314</b>
<b>Anlægsaktiver i alt</b>		<b>1.297.924</b>	<b>1.299.048</b>	<b>1.144.032</b>	<b>1.171.697</b>
<b>Omsætningsaktiver</b>					
<b>Varebeholdninger</b>					
Vare- og dieselbeholdninger		1.351	2.986	1.351	2.986
<b>Varebeholdninger i alt</b>		<b>1.351</b>	<b>2.986</b>	<b>1.351</b>	<b>2.986</b>
<b>Tilgodehavender</b>					
Tilgodehavender fra salg og tjenesteydelser		2.258	2.357	2.188	2.320
Tilgodehavende sambeskatningsbidrag/selskabsskat		0	0	1.666	0
Tilgodehavender hos tilknyttede virksomheder		37.748	34.094	41.648	34.105
Andre tilgodehavender		13.352	11.163	1.045	4.769
Periodeafgrænsningsposter		1.514	1.163	1.514	1.163
<b>Tilgodehavender i alt</b>		<b>54.872</b>	<b>48.777</b>	<b>48.061</b>	<b>42.357</b>
<b>Værdipapirer</b>		<b>166.292</b>	<b>167.180</b>	<b>103.230</b>	<b>103.920</b>
<b>Likvide beholdninger</b>		<b>244.627</b>	<b>214.274</b>	<b>145.713</b>	<b>124.697</b>
<b>Omsætningsaktiver i alt</b>		<b>467.142</b>	<b>433.217</b>	<b>298.355</b>	<b>273.960</b>
<b>Aktiver i alt</b>		<b>1.765.066</b>	<b>1.732.265</b>	<b>1.442.387</b>	<b>1.445.657</b>

## Balance

I 1.000 kr.

	Note	Koncern		Moderselskab	
		2020	2019	2020	2019
<b>Passiver</b>					
<b>Egenkapital</b>					
Aktiekapital	10	46.438	46.438	46.438	46.438
Øvrige reserver		78.326	95.239	76.151	82.384
Overført resultat		591.579	570.940	593.754	583.795
<b>Aktionærer i Lokaltog A/S' andel af egenkapitalen</b>		<b>716.343</b>	<b>712.617</b>	<b>716.343</b>	<b>712.617</b>
Minoritetsaktionærers andel		40.482	38.390	0	0
<b>Egenkapital i alt</b>		<b>756.825</b>	<b>751.007</b>	<b>716.343</b>	<b>712.617</b>
<b>Hensatte forpligtelser</b>					
Udskudt skat	11	0	0	4.488	1.302
Andre hensatte forpligtelser	12	12.394	12.394	0	0
<b>Hensatte forpligtelser i alt</b>		<b>12.394</b>	<b>12.394</b>	<b>4.488</b>	<b>1.302</b>
<b>Langfristede gældsforpligtelser</b>					
Leasingforpligtelser, tilknyttede virksomheder		0	0	562.084	600.893
Kreditinstitutter		561.827	600.177	0	0
Anden gæld		0	7.775	0	7.775
Periodeafgrænsningsposter		246.775	211.501	561	934
<b>Langfristede gældsforpligtelser i alt</b>	13	<b>808.602</b>	<b>819.453</b>	<b>562.645</b>	<b>609.602</b>
<b>Kortfristede gældsforpligtelser</b>					
Kortfristet del af langfristede gældsforpligtelser	13	45.494	41.858	39.181	38.133
Leverandører af varer og tjenesteydelser		31.911	28.818	26.299	18.111
Gæld til tilknyttede virksomheder		0	0	9.339	14.321
Selskabsskat	14	0	0	0	740
Anden gæld		105.086	67.986	79.338	40.083
Periodeafgrænsningsposter	15	4.754	10.749	4.754	10.749
<b>Kortfristede gældsforpligtelser i alt</b>		<b>187.245</b>	<b>149.411</b>	<b>158.911</b>	<b>122.136</b>
<b>Passiver i alt</b>		<b>1.765.066</b>	<b>1.732.265</b>	<b>1.442.387</b>	<b>1.445.657</b>
Eventualforpligtelser m.v.	16				
Kontraktlige forpligtelser og eventualposter m.v.	17				
Renterisici samt anvendelse af afledte finansielle instrumenter	18				
Transaktioner med nærtstående parter	19				
Resultatdisponering	20				



## Egenkapitalopgørelse

I 1.000 kr.	Aktiekapital	Øvrige reserver	Overført resultat	I alt
<b>Moderselskabet</b>				
Egenkapital 1. januar 2019	46.438	88.494	577.599	712.531
Årets resultat	0	-6.110	7.346	1.236
Indregning af egenkapitalposter i datterselskaber	0	0	-1.150	-1.150
<b>Egenkapital 1. januar 2020</b>	<b>46.438</b>	<b>82.384</b>	<b>583.795</b>	<b>712.617</b>
Årets resultat	0	-6.233	8.249	2.016
Indregning af egenkapitalposter i datterselskaber			1.710	1.710
<b>Egenkapital 31. december 2020</b>	<b>46.438</b>	<b>76.151</b>	<b>593.754</b>	<b>716.343</b>
 <b>Koncernen – aktionærerne i Lokaltog A/S</b>				
Egenkapital 1. januar 2019	46.438	101.349	564.744	712.531
Årets resultat	0	-6.110	7.346	1.236
Dagsværdiregulering af afledte finansielle instrumenter	0	0	-1.472	-1.472
Skat af egenkapitalposter	0	0	322	322
<b>Egenkapital 1. januar 2020</b>	<b>46.438</b>	<b>95.239</b>	<b>570.940</b>	<b>712.617</b>
Årets resultat	0	-6.233	8.249	2.016
Dagsværdiregulering af afledte finansielle instrumenter	0	0	2.192	2.192
Skat af egenkapitalposter			-482	-482
Årets anvendelse af henlæggelse til investeringer		-10.680	10.680	0
<b>Egenkapital 31. december 2020</b>	<b>46.438</b>	<b>78.326</b>	<b>591.579</b>	<b>716.343</b>
Koncern				
2020				
2019				
<b>Minoritetsinteresser</b>				
Minoritetsinteresser, primo			38.390	38.551
Andel af årets resultat			2.093	-161
<b>Minoritetsinteresser 31. december</b>			<b>40.483</b>	<b>38.390</b>

## Pengestrømsopgørelse

I 1.000 kr.

	Note	Koncern	
		2020	2019
Årets resultat		4.109	1.075
Reguleringer	21	81.600	97.363
Ændring i driftskapital	22	24.154	4.203
<b>Pengestrømme fra drift før finansielle poster</b>		<b>109.863</b>	<b>102.641</b>
Renteindbetalinger og lignende		1.864	2.323
Renteudbetalinger og lignende		-12.407	-12.337
<b>Pengestrømme fra driftsaktivitet</b>		<b>99.320</b>	<b>92.627</b>
Køb af materielle anlægsaktiver		-94.577	-69.915
Salg af materielle anlægsaktiver		14.044	921
Regulering af værdipapirer		888	882
<b>Pengestrømme til investeringsaktivitet</b>		<b>-79.645</b>	<b>-68.112</b>
Afdrag på langfristede gældsposter		-37.217	-36.147
Modtaget investeringstilskud		47.894	36.700
<b>Pengestrømme fra finansieringsaktivitet</b>		<b>10.677</b>	<b>553</b>
<b>Årets pengestrøm (ændring i likvider)</b>		<b>30.353</b>	<b>25.068</b>
Likvider 1. januar		214.274	189.206
<b>Likvider 31. december</b>		<b>244.627</b>	<b>214.274</b>

## Noter

I 1.000 kr.

	Koncern		Moderselskab	
	2020	2019	2020	2019
<b>Note 1</b>				
<b>Nettoomsætning</b>				
Kontraktbetalinger, togdrift i Danmark	498.858	503.104	489.015	490.942
<b>Nettoomsætning i alt</b>	<b>498.858</b>	<b>503.104</b>	<b>489.015</b>	<b>490.942</b>
<b>Note 2</b>				
<b>Andre driftsindtægter</b>				
Godstransport (cykler m.v.)	1.355	1.023	1.355	1.023
Lejeindtægter	2.412	2.683	2.412	2.683
Diverse andre indtægter	11.853	5.775	13.052	6.613
Gevinst ved salg af materielle anlægsaktiver	8.459	506	13	0
<b>Andre driftsindtægter i alt</b>	<b>24.079</b>	<b>9.987</b>	<b>16.832</b>	<b>10.319</b>
<b>Note 3</b>				
<b>Honorar til generalforsamlingsvalgt revisor</b>				
Samlet honorar til EY	<b>670</b>	<b>675</b>	<b>466</b>	<b>485</b>
Honorar vedrørende lovpligtig revision	372	365	240	235
Skattemæssig rådgivning	77	90	49	64
Erklæringsopgaver med sikkerhed	0	0	0	0
Andre ydelser	221	220	177	186
	<b>670</b>	<b>675</b>	<b>466</b>	<b>485</b>
<b>Note 4</b>				
<b>Personaleomkostninger</b>				
Honorar til direktion (inkl. fratrædelsesgodtgørelse)	4.556		4.556	
Honorar til bestyrelse	450		450	
Honorar til bestyrelse og direktion i moderselskabet	<b>5.006</b>	<b>2.140</b>	<b>5.006</b>	<b>2.140</b>
Gager og lønninger	227.713	219.560	227.713	219.560
Pensioner	19.482	17.658	19.482	17.658
Andre omkostninger til social sikring	5.493	4.819	5.493	4.819
<b>Personaleomkostninger i alt</b>	<b>257.694</b>	<b>244.177</b>	<b>257.694</b>	<b>244.177</b>
Gennemsnitligt antal medarbejdere	468	455	468	455

Honorar til bestyrelse og direktion er i sammenligningstal vist samlet i overensstemmelse med årsregnskabsloven §98b, da der kun var et medlem af direktionen i 2019.

## Noter

I 1.000 kr.

	<u>Moderselskab</u>	
	<u>2020</u>	<u>2019</u>
<b>Note 5</b>		
<b>Finansielle anlægsaktiver</b>		
<b>Kapitalandele i tilknyttede virksomheder</b>		
Kostpris 1. januar	522.913	522.913
Kostpris 31. december	522.913	522.913
Værdiregulering 1. januar	-81.599	-77.884
Årets resultat efter skat	8.372	-2.565
Egenkapitalbevægelser i datterselskaber efter skat	1.710	-1.150
Værdiregulering 31. december	-71.157	-81.599
<b>Regnskabsmæssig værdi 31. december</b>	<b><u>451.396</u></b>	<b><u>441.314</u></b>

<u>Navn</u>	<u>Hjemsted</u>	<u>Ejerandel</u>
LB Leasing ApS	Hillerød	100 %
LB Leasing 4 ApS	Hillerød	100 %
Hovedstadens Lokalbaner A/S	Hillerød	78,65 %
Infrastrukturselskabet LJ A/S	Ringsted	100 %
Lollandsbanens Materieludlejning A/S	Ringsted	100 %
Driftsmiddelselskabet VL A/S	Ringsted	100 %
LB Leasing 2 ApS	Ringsted	100 %

## Noter

I 1.000 kr.

	Koncern		Moderselskab	
	2020	2019	2020	2019
<b>Note 6</b>				
<b>Finansielle indtægter</b>				
Renteindtægter fra dattervirksomheder	0	0	0	45
Øvrige renteindtægter	1.864	2.323	1.146	1.381
<b>Finansielle indtægter i alt</b>	<b>1.864</b>	<b>2.323</b>	<b>1.146</b>	<b>1.426</b>
<b>Note 7</b>				
<b>Finansielle omkostninger</b>				
Renteomkostninger til dattervirksomheder	0	0	10.955	11.495
Kurstab på værdipapirer	1.489	1.849	928	1.167
Valutakurstab	20	59	20	59
Øvrige renteomkostninger	12.407	12.337	1.394	1.007
<b>Finansielle omkostninger i alt</b>	<b>13.916</b>	<b>14.245</b>	<b>13.297</b>	<b>13.728</b>
<b>Note 8</b>				
<b>Skat af årets resultat</b>				
Aktuel skat / aktuelt sambeskatningsbidrag	0	0	2.405	2.189
Regulering, skat, tidligere år	0	0	0	0
Årets regulering af udskudt skat	482	-322	-3.185	-1.302
<b>Skat af årets resultat i alt</b>	<b>482</b>	<b>-322</b>	<b>-780</b>	<b>887</b>

## Noter

I 1.000 kr.

### Note 9

#### Materielle anlægsaktiver

	Grunde og bygninger	Produktionsanlæg og maskiner	Andre anlæg, driftsmateriel og inventar	Indretning af lejede lokaler	Aktiver under udførelse	I alt
<b>Koncern</b>						
Kostpris 1. januar	283.993	2.067.829	64.314	2.198	67.499	2.485.833
Tilgang	170	2.881	5.125	0	86.401	94.577
Afgang	0	-12.983	-1.030	0	-2.171	-16.184
Overført ved ibrugtagning	7.701	77.124	0	0	-84.825	0
Kostpris 31. december	<u>291.864</u>	<u>2.138.011</u>	<u>68.409</u>	<u>2.198</u>	<u>66.904</u>	<u>2.564.226</u>
Af- og nedskrivninger 1. januar	104.917	1.026.610	55.006	317	0	1.186.850
Afskrivninger	7.465	79.735	2.689	227	0	90.116
Afgang	0	-9.569	-1.030	0	0	-10.599
Af- og nedskrivninger 31. december	<u>112.382</u>	<u>1.096.776</u>	<u>56.665</u>	<u>544</u>	<u>0</u>	<u>1.266.367</u>
<b>Regnskabsmæssig værdi 31. december</b>	<b><u>179.482</u></b>	<b><u>1.038.075</u></b>	<b><u>11.744</u></b>	<b><u>1.654</u></b>	<b><u>66.904</u></b>	<b><u>1.297.859</u></b>

#### Materielle anlægsaktiver

	Grunde og bygninger	Produktionsanlæg og maskiner	Andre anlæg, driftsmateriel og inventar	Indretning af lejede lokaler	Aktiver under udførelse	I alt
<b>Moderselskab</b>						
Kostpris 1. januar	119.893	1.306.562	27.616	2.198	5.986	1.462.255
Tilgang	0	2.881	5.125	0	14.352	22.358
Afgang	0	-12.983	-1.030	0	-2.171	-16.184
Overført ved ibrugtagning	0	14.384	0	0	-14.384	0
Kostpris 31. december	<u>119.893</u>	<u>1.310.844</u>	<u>31.711</u>	<u>2.198</u>	<u>3.783</u>	<u>1.468.429</u>
Af- og nedskrivninger 1. januar	47.228	661.737	22.589	317	0	731.871
Afskrivninger	4.887	47.235	2.172	227	0	54.521
Afgang	0	-9.569	-1.030	0	0	-10.599
Af- og nedskrivninger 31. december	<u>52.115</u>	<u>699.403</u>	<u>23.731</u>	<u>544</u>	<u>0</u>	<u>775.793</u>
<b>Regnskabsmæssig værdi 31. december</b>	<b><u>67.778</u></b>	<b><u>611.441</u></b>	<b><u>7.980</u></b>	<b><u>1.654</u></b>	<b><u>3.783</u></b>	<b><u>692.636</u></b>
Heraf finansielt leasede aktiver	<b><u>48.539</u></b>	<b><u>531.042</u></b>				<b><u>579.581</u></b>

## Noter

I 1.000 kr.

### Note 10

Virksomhedens aktiekapital har været uændret 46.438 t.kr. de seneste 5 år.

	Koncern		Morderselskab	
	2020	2019	2020	2019
<b>Note 11</b>				
<b>Udskudt skat</b>				
Udskudt skat 1. januar	0	0	-1.302	0
Årets regulering af udskudt skat	482	-322	-1.738	-1.302
Årets regulering af udskudt skat vedrørende renteswap på egenkapitalen	-482	322	0	0
Regulering vedrørende tidligere år	0	0	-1.448	0
<b>Udskudt skat 31. december</b>	<b>0</b>	<b>0</b>	<b>-4.488</b>	<b>-1.302</b>
Udskudt skat vedrører:				
Materielle anlægsaktiver	54.570	54.772	-139.636	-144.620
Omsætningsaktiver	0	0	0	0
Gældsforpligtelser	27.614	27.366	133.370	141.629
Skattemæssige underskud til fremførsel	3.458	5.344	1.689	1.689
Nedskrivning af udskudte skatteaktiver	-85.642	-87.482	89	0
	<b>0</b>	<b>0</b>	<b>-4.488</b>	<b>-1.302</b>

Ledelsen har på baggrund af resultatforventninger til de kommende 5 år vurderet det sandsynligt, at der ikke vil være fremtidig skattepligtig indkomst til rådighed, hvori de uudnyttede skattemæssige underskud og uudnyttede skattemæssige fradrag (tidsmæssige forskelle) kan udnyttes.

## Noter

I 1.000 kr.

	Koncern		Moderselskab	
	2020	2019	2020	2019
<b>Note 12</b>				
<b>Andre hensatte forpligtelser</b>				
Miljøforpligtelser m.v. 1. januar	12.394	12.394	0	0
Hensat i året	0	0	0	0
Anvendt i året	0	0	0	0
Tilbageført i året	0	0	0	0
<b>Andre hensatte forpligtelser i alt</b>	<b>12.394</b>	<b>12.394</b>	<b>0</b>	<b>0</b>

Miljøforpligtelsen hidrører fra forurening af koncernens grunde. Miljøforpligtelsen udgør skønnede omkostninger til rensning af grundene. Miljøforpligtelsen er opgjort af ekstern vurderingsmand.

	Koncern		Moderselskab	
	2020	2019	2020	2019
Forfaldstidspunkterne for andre hensatte forpligtelser forventes at blive:				
0-1 år	0	0	0	0
> 1 år	12.394	12.394	0	0
<b>Andre hensatte forpligtelser i alt</b>	<b>12.394</b>	<b>12.394</b>	<b>0</b>	<b>0</b>



## Noter

I 1.000 kr.

### Note 13

#### Langfristede gældsforpligtelser

Koncern					
	Gæld i alt 1. januar 2020	Gæld i alt 31. december 2020	Afdrag næste år	Langfristet andel	Restgæld efter 5 år
Kreditinstitutter	634.140	596.923	35.096	561.827	405.841
Anden gæld	7.775	0	0	0	0
Periodeafgrænsnings- poster	219.396	257.173	10.398	246.775	212.034
	<b>861.311</b>	<b>854.096</b>	<b>45.494</b>	<b>808.602</b>	<b>617.875</b>
Modervirksomhed					
	Gæld i alt 1. januar 2020	Gæld i alt 31. december 2020	Afdrag næste år	Langfristet andel	Restgæld efter 5 år
Leasingforpligtelser, tilknyttede virksomheder	638.542	600.892	38.808	562.084	406.548
Anden gæld	7.775	0	0	0	0
Periodeafgrænsnings- poster	1.418	934	373	561	0
	<b>647.735</b>	<b>601.826</b>	<b>39.181</b>	<b>562.645</b>	<b>406.548</b>

Periodeafgrænsningsposter vedrører tilskud til indkøb af aktiver og indgår ved første indregning under periodeafgrænsningsposter og overføres efterfølgende til af- og nedskrivninger af materielle anlægsaktiver i resultatopgørelsen i takt med afskrivning af de aktiver, tilskuddene vedrører.

	Koncern		Moderselskab	
	2020	2019	2020	2019
<b>Note 14</b>				
<b>Selskabsskat</b>				
Tilgodehavende/skyldig selskabsskat 1. januar	0	0	-740	-2.929
Årets aktuelle skat	0	0	2.406	2.189
<b>Selskabsskat 31. december</b>	<b>0</b>	<b>0</b>	<b>1.666</b>	<b>-740</b>

## **Note 15**

### **Periodeafgrænsningsposter**

Periodeafgrænsningsposter under forpligtelser består i det væsentligste af modtagne projektbevillinger på 4.400 t.kr. (2019: 8.900 t.kr.).

## **Note 16**

### **Eventualforpligtelser m.v.**

#### **Danske Privatbaners Forsikringsforening G/S**

Selskabet hæfter over for Danske Privatbaners Forsikringsforening G/S pro rata i forhold til den ordinære præmie. Subsidiært hæfter selskabet solidarisk for opfyldelsen af foreningens forpligtelser.

Forsikringsforeningen har tegnet reassurance, der sikrer, at en enkelt skadebegivenhed maksimalt kan belaste Forsikringsforeningen med 10 mio. kr.

Reassurancen dækker i 2021 enkeltskader og skadebegivenheder på rullende materiel på op til 130 mio. kr. dog med op til 200 mio. kr. ved skade på værkstedet i Hillerød. Ansvarsskader dækkes i 2021 med op til 437 mio. kr.

#### **Sikkerhedsstillelser**

Selskabet har afgivet en selvskyldnerkaution over for Jyske Bank for Jyske Bank's mellemværende med Driftsmiddelselskabet VL A/S. Driftsmiddelselskabet VL A/S har pr. 31. december 2020 en gæld til Jyske Bank på 25.165 t.kr. (2019: 27.357 t.kr.).

#### **Hjemfaldspligt**

Såfremt banebetjeningen permanent nedlægges på en eller flere af koncernens banestrækninger, er staten berettiget til at overtage jernbaneinfrastruktur og stationer vederlagsfrit.

#### **Fællesregistrering vedrørende moms**

Selskabet er fællesregistreret med datterselskaberne Lollandsbanens Materieludlejning A/S, LB Leasing ApS, LB Leasing 2 ApS, Driftsmiddelselskabet VL A/S og LB Leasing 4 ApS. Selskabet hæfter for de fællesregistrerede virksomheders momstilsvar.

#### **Sambeskatning**

Selskabet er sambeskattet med de øvrige selskaber i Lokaltog-koncernen, jf. koncernoversigten. Som administrationsselskab hæfter selskabet ubegrænset og solidarisk med de øvrige koncernvirksomheder for danske selskabsskatter inden for sambeskatningskredsen. De sambeskattede virksomheders samlede kendte nettoforpligtelse på skyldige selskabsskatter udgør 0 t.kr. pr. 31. december 2020 (2019: 0 t.kr.). Eventuelle senere korrektioner af sambeskatningsindkomsten vil kunne medføre, at selskabets hæftelse udgør et større beløb.

## Noter

I 1.000 kr.

	Morderselskab	
	2020	2019
<b>Note 17</b>		
<b>Kontraktlige forpligtelser og eventualposter m.v.</b>		
<b>Lejeaftaler</b>		
Samlede fremtidige lejeaftaler:		
Inden for 1 år	1.312	1.312
Mellem 1-5 år	0	726
<b>Lejeaftaler 31. december</b>	<b>1.312</b>	<b>2.038</b>

Koncernen har ikke yderligere kontraktlige forpligtelser.

## Note 18

### Renterisici samt anvendelse af afledte finansielle instrumenter

Som led i sikring af indregnede og ikke-indregnede transaktioner anvender koncernen sikringsinstrumenter, såsom renteswaps.

#### Renterisici

Koncernen afdækker delvist renterisici på langfristet gæld til kreditinstitutter ved hjælp af renteswaps, hvorved variable rentebetalinger omlægges til faste rentebetalinger.

I 1.000 kr.	2020				2019			
	Bereg- nings- mæssig hovedstol	Værdi- regulering indregnet på egen- kapitalen	Dagsværdi	Rest- løbetid (år)	Bereg- nings- mæssig hovedstol	Værdi- regulering indregnet på egen- kapitalen	Dagsværdi	Rest- løbetid (år)
<b>Renteswaps</b>	<u>187.420</u>	<u>-25.165</u>	<u>-25.165</u>	<u>12</u>	<u>187.420</u>	<u>-27.357</u>	<u>-27.357</u>	<u>13</u>

## Noter

I 1.000 kr.

### Note 19

#### Transaktioner med nærtstående parter

Koncern	2020	2019
Salg af tjenesteydelser til moderselskabet Trafikselskabet Movia	501.317	495.419
Tilgodehavende hos moderselskabet Trafikselskabet Movia	37.748	34.094
<b>Modervirksomhed</b>		
Salg af tjenesteydelser til dattervirksomheder	59.000	55.000
Salg af tjenesteydelser til moderselskabet Trafikselskabet Movia	432.531	428.506
Køb af tjenesteydelser fra dattervirksomheder	-23.045	-19.441
Administrationsomkostninger faktureret til dattervirksomheder	1.200	1.200
Renteomkostninger til dattervirksomheder, netto	10.955	11.241
Tilgodehavender hos moderselskabet Trafikselskabet Movia og dattervirksomheder	41.648	34.105
Gæld til dattervirksomheder	-9.339	-14.321
Leasingforpligtelser, tilknyttede virksomheder (kort og lang del)	-600.892	-638.542
Skyldigt sambeskatningsbidrag til dattervirksomheder (selskabsskat)	0	-740
Tilgodehavende sambeskatningsbidrag til dattervirksomheder (selskabsskat)	1.666	0

Vederlag til moderselskabets direktion og bestyrelse fremgår af note 4.

	Moderselskab	
	2020	2019
<b>Note 20</b>		
<b>Resultatdisponering</b>		
Øvrige reserver	-6.233	-6.110
Overført resultat	8.249	7.346
	<b>2.016</b>	<b>1.236</b>

	Koncern	
	2020	2019
<b>Note 21</b>		
<b>Pengestrømsopgørelse – reguleringer</b>		
Andre finansielle poster	10.543	10.014
Af- og nedskrivninger og avance på salg af anlægsaktiver	71.539	87.027
Skat af årets resultat	-482	322
<b>Reguleringer i alt</b>	<b>81.600</b>	<b>97.363</b>

## Noter

I 1.000 kr.

### Note 22

#### Pengestrømsopgørelse – ændring i driftskapital

	Koncern	
	2020	2019
Ændring i varebeholdninger	1.635	-410
Ændring i tilgodehavender	-6.095	-4.622
Ændring i kortfristet gæld i øvrigt	34.197	2.934
Ændring i langfristet gæld vedrørende feriepengeforpligtelser	-7.775	7.775
Ændring i dagsværdi af renteswap	2.192	-1.474
<b>Ændring i driftskapital i alt</b>	<b><u>24.154</u></b>	<b><u>4.203</u></b>